



# Afrontando el Cambio Climático

Una Estrategia Organizacional de NatureServe

NatureServe es una organización sin fines de lucro, cuya misión es proporcionar la base científica para una acción efectiva de conservación.

NatureServe representa una red internacional de inventarios biológicos—conocida como Programas de Patrimonio Natural o Centros de Datos para la Conservación—opera en los 50 estados de EEUU, Canadá, América Latina y el Caribe. La red de NatureServe es la fuente líder de información en especies raras y en peligro de extinción y en ecosistemas amenazados.

Junto con los programas miembros de la red, no sólo recopilamos y gestionamos la información local detallada sobre plantas, animales y ecosistemas, sino que también desarrollamos productos de información, herramientas de gestión de datos, y servicios de conservación para ayudar a satisfacer las necesidades locales, nacionales y mundiales de conservación.



NatureServe

© NatureServe 2008

Impreso en papel reciclado.

1101 Wilson Boulevard, 15th Floor

Arlington, Virginia 22209

703-908-1800

[www.natureserve.org](http://www.natureserve.org)

**E**l cambio climático es una amenaza creciente para la biodiversidad y puede llegar a convertirse en la principal amenaza para la supervivencia de algunas plantas, animales, y los ecosistemas de los que dependen. Para llevar a cabo su misión de proveer la base científica para la acción eficaz de conservación, NatureServe trabaja para hacer frente a los impactos del cambio climático sobre la biodiversidad y crear las consideraciones del cambio climático dentro de los esfuerzos de una conservación más amplia.

Debido a la gran influencia de los datos y productos de información de NatureServe en el área de la conservación, NatureServe puede jugar un importante papel en la respuesta de la sociedad a los desafíos que el cambio climático plantea a la biodiversidad. Actualmente, muchas organizaciones y agencias ambientales participan en la acción contra el cambio climático, y es importante que definamos un papel útil para NatureServe. Una visión clara y una estrategia ayudarán a la organización a interactuar con éxito y completar la labor de los asociados, maximizar nuestro impacto de conservación, y obtener la financiación necesaria para llevar a cabo las actividades prioritarias.

Para asistir en el desarrollo del marco y la estrategia, NatureServe solicitó aportaciones de una variedad de fuentes de dentro y fuera de la organización, incluyendo un número de científicos y conservacionistas externos pertenecientes a otras organizaciones ambientales, instituciones académicas y organizaciones de la asociación. Esto proporcionó un medio valioso para una mejor comprensión de las cuestiones emergentes, así como la contribución potencial de NatureServe en la opinión general en el área del cambio climático.

Durante su labor, el equipo de la estrategia tuvo en cuenta los siguientes principios básicos:

- Aprovechar los activos existentes y los puntos fuertes de organización;
- Asegurar que las estrategias conducirán a un beneficio tangible de conservación;
- Centrarse en las necesidades no cubiertas, incluyendo la falta de datos, y evitar las actividades que ya están siendo realizadas correctamente por otros;
- Construir alianzas y llegar a sectores más allá de la comunidad de la conservación.

Siguiendo estos principios, el equipo fue capaz de identificar diversas áreas en las que NatureServe puede aportar una valiosa contribución a la ciencia, adoptando medidas necesarias para luchar contra el cambio climático. Por lo tanto, la estrategia de cambio climático de NatureServe incluye los siguientes objetivos estratégicos:

- Objetivo 1: Mejorar la comprensión de los impactos del cambio climático sobre la biodiversidad.
- Objetivo 2: Reducir los efectos adversos sobre la biodiversidad de la respuesta humana al cambio climático.
- Objetivo 3: Facilitar la adaptación de la biodiversidad al cambio climático y los cambios ambientales asociados mediante la construcción de resiliencia en los sistemas naturales.

NatureServe trabajará estrechamente con su red de programas de patrimonio natural y otros miembros asociados para llevar a cabo estos objetivos y estrategias específicas identificadas en el plan. Juntos lograremos una diferencia significativa ayudando a la sociedad a responder a esta urgente amenaza, para la supervivencia de las personas y de la vida silvestre.



Resumen

Ejecutivo

## Marco Estratégico

El cambio climático es considerado como una de las grandes amenazas para la supervivencia de la biodiversidad del planeta a mediano y largo plazo. Las temperaturas globales han aumentado en unos 0.5°C en el siglo pasado y ya han causado crías prematuras, variaciones en la distribuciones, y propagación de enfermedades en las especies. Las proyecciones estimadas por el Panel Intergubernamental de Cambio Climático (IPCC) indican que la temperatura global media podría aumentar sobrepasando los 3.5°C, provocando la extinción de un importante número de especies (quizá 40-70%) a nivel planetario. Los modelos que emplean hipótesis realistas sobre la futura generación de gases de efecto invernadero, coinciden en estimar que gran parte de Norte América puede alcanzar este umbral en tan sólo 50 años. Debido al amplio reconocimiento internacional del alcance y la gravedad de la cuestión, la comunidad ambiental ha comenzado a lidiar seriamente con las consecuencias de la conservación en la era del cambio climático mundial.

En los últimos años el asunto del cambio climático ha llegado a un punto de inflexión. A la vista de la evidencia científica cada vez más clara, el debate ha pasado de preguntarse si el fenómeno es real e inducido por el hombre, para hacer frente a las respuestas que se requieren para afrontar el reto del cambio climático. De hecho, el cambio climático está empezando a ser visto como una gran amenaza no sólo para los sistemas naturales, sino también para la salud humana y la seguridad, y la vitalidad de la economía mundial. El cambio climático se ha convertido en una preocupación principal. Como resultado, la mayoría de los sectores de la sociedad están empezando a considerar seriamente cómo responder a esta amenaza.

Las principales respuestas se dividen en dos grandes categorías, denominadas por la comunidad sobre el cambio climático, como mitigación y adaptación. Mitigación, en este contexto, se refiere a los esfuerzos diseñados para reducir las emisiones de gases de efecto invernadero que son la raíz del origen del cambio climático (ver Figura 1, debajo). Adaptación, aquí empleada, se refiere a los esfuerzos enfocados en ayudar a los sistemas humanos y naturales a hacer frente a los efectos del calentamiento global y los cambios climáticos asociados.

Mirando en general los nuevos problemas que afronta la comunidad conservacionista y la sociedad en su conjunto, se han identificado tres objetivos estratégicos para la participación de NatureServe, en los que se aprovechan las fortalezas de la organización y su estructura institucional única. Varias estrategias específicas han surgido para llevar a cabo cada uno de estos objetivos. Algunas han sido desarrolladas más a fondo y más controladas que otras, pero cada una se compromete a que NatureServe y sus programas contribuyan de manera constructiva realizando esfuerzos más amplios para afrontar el reto del cambio climático. Estos objetivos estratégicos son:

- Objetivo 1: Mejorar la comprensión de los impactos del cambio climático sobre la biodiversidad.
- Objetivo 2: Reducir los efectos adversos sobre la biodiversidad de la respuesta humana al cambio climático.
- Objetivo 3: Facilitar la adaptación de la biodiversidad al cambio climático y los cambios ambientales asociados mediante la construcción de resiliencia en los sistemas naturales.

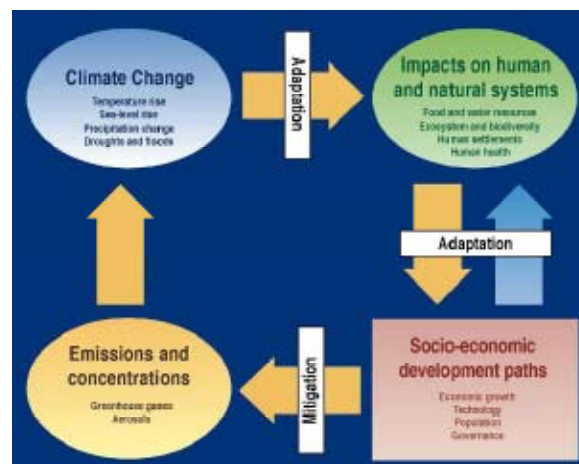


Figura 1. Modelo conceptual que ilustra la relación entre mitigación y adaptación al cambio climático.

Fuente: Departamento del Interior, U.S. Geological Survey.

**¿D**e qué forma se verá amenazada la biodiversidad por cambios actuales y futuros en el clima? ¿Qué biodiversidad presenta un mayor riesgo a los efectos del cambio climático, dónde se localizan esas especies y ecosistemas actualmente, y dónde podrían ser adecuadas las condiciones climáticas para ellos en el futuro?

Existen claras posibilidades para NatureServe para ayudar a abordar estas cuestiones, dada la experiencia de la organización en evaluación de especies y ecosistemas, y en la cartografía y en el modelamiento de las distribuciones. Varios de nuestros asociados han señalado el posible papel de la red de NatureServe como un poderoso instrumento para la detección y el seguimiento de los cambios en la distribución de las especies.

Dentro de la comunidad sobre cambio climático, hay un interesante debate en curso acerca de la importancia relativa de centrarse a nivel de especies frente al nivel de hábitat, dada la suposición generalizada de que la composición de los ecosistemas se modificará en virtud de las condiciones futuras. NatureServe ha trabajado tradicionalmente en la evaluación holística de la biodiversidad, documentando la condición y la distribución tanto de especies como de ecosistemas. La investigación ecológica ha demostrado de forma concluyente, sin embargo, que las comunidades enteras no se mueven en respuesta al cambio climático, sino que las especies que las componen diferirán en sus respuestas a los procesos de la evolución dinámica en sus contextos ecológicos. Mientras que la conservación está enfocada frecuentemente a los hábitats, y existe una necesidad de comprender probables cambios en las condiciones del ecosistema y de los procesos, creemos firmemente que la comprensión de los efectos del cambio climático sobre las especies individuales es esencial también, no sólo para los esfuerzos de conservación de las especies objetivo, sino también para estimar y proyectar futuros cambios de la comunidad y en la composición y estructura del ecosistema.

### Estrategias para el Objetivo 1: Mejorar la comprensión de los impactos del cambio climático sobre la biodiversidad

- Desarrollar un Índice de Vulnerabilidad al Cambio Climático para identificar aquellas especies que son particularmente vulnerables al cambio climático. Desarrollar, examinar e implementar un protocolo de evaluación, y facilitar los resultados a través de nuestros recursos online (por ej., NatureServe Explorer, InfoNatura). Emplear este índice para identificar aquellas especies, hábitats y lugares que requieran mayor necesidad de conservación debido a los impactos del cambio climático. Proporcionar directrices para la inclusión de forma más explícita del cambio climático como un factor de amenaza en las evaluaciones del estado de conservación de NatureServe.

- Identificar poblaciones de especies en riesgo que sean más susceptibles a la extinción a corto plazo debido a los cambios ambientales relacionados con el clima. Aprovechar los datos de ubicación existentes de la red de NatureServe para analizar vulnerabilidades de la población debido a factores como el efecto de la altitud y el rango umbral, a fin de determinar las necesidades de conservación sensibles al tiempo.

- En colaboración con los demás, prever las futuras distribuciones de especies y de ecosistemas en diferentes escenarios de cambio climático utilizando modelos predictivos de distribución y conjuntos de datos y mapas de localización existentes. Usar modelos predictivos para identificar áreas de especial interés o preocupación de conservación, e identificar las cuestiones de conectividad y los posibles obstáculos a la circulación.

- Proveer liderazgo en un esfuerzo a escala continental, para realizar un seguimiento de los cambios entre las diversas especies y ecosistemas a través de la participación de los programas de la red de NatureServe. Explorar el potencial para la creación de colecciones científicas a escala provincial o estatal en el campo de la observación sobre la gama de expansiones, contracciones, o cambios potencialmente atribuibles al cambio climático, que pueden ser sintetizados y comunicados a escala nacional y continental.

- Estudiar la forma de vigilar las variaciones en la condición de los ecosistemas causados por el cambio climático. Investigar la viabilidad de adaptar los enfoques actuales de NatureServe de evaluación de la integridad ecológica, para seguir la pista de los ecosistemas o las comunidades ecológicas seleccionadas.

## Objetivo 1

### Mejorar la comprensión de los impactos del cambio climático sobre la biodiversidad

#### ESTRATEGIAS

Desarrollo del Índice de Vulnerabilidad al Cambio Climático.

Identificar poblaciones susceptibles.

Predecir la futura distribución de las especies.

Seguir la pista de los cambios.

Monitoreo del estado del ecosistema.

#### RESULTADO

Identificación de especies y ecosistemas de alto riesgo.

## Objetivo 2

### Reducir los efectos adversos sobre la biodiversidad de la respuesta humana al cambio climático

#### ESTRATEGIAS

Desarrollar directrices para la industria.

Reducir la pérdida de hábitats críticos para la producción de biomasa.

Aplicar evaluaciones de la integridad ecológica de los sitios de compensación de carbono.

Publicar las mejores prácticas para la ubicación y gestión de parques eólicos.

#### RESULTADO

Guía de proyectos de mitigación favorable para la biodiversidad.

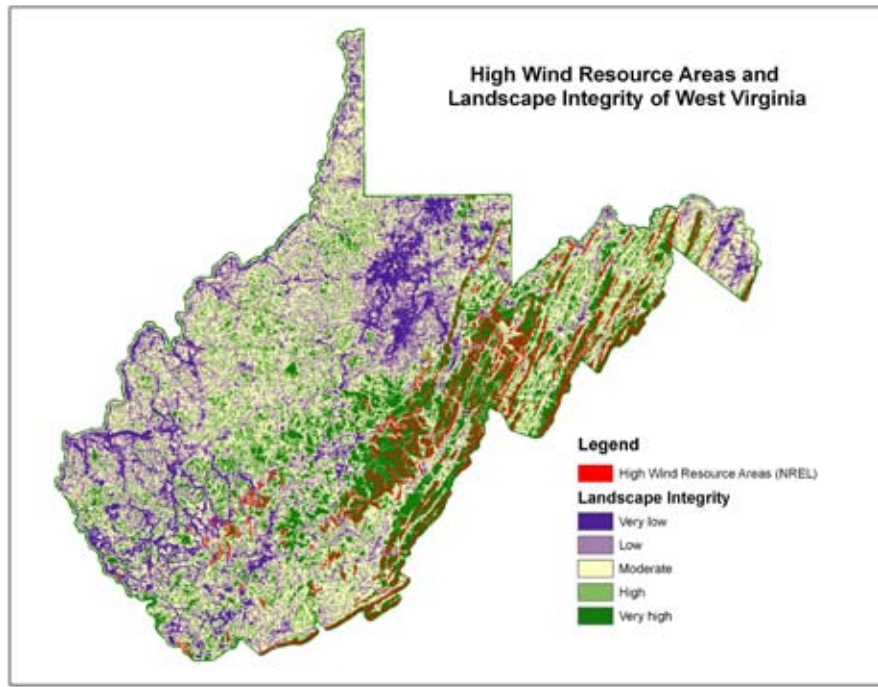
La respuesta humana al cambio climático incluirá actividades enfocadas a reducir la huella de carbono de la sociedad—“mitigación” en el lenguaje del cambio climático—así como actividades dirigidas a la adaptación de la sociedad a las condiciones ambientales cambiantes (por ej., la construcción de diques en respuesta al aumento del nivel del mar). Ambos tipos de actividades tienen potencial de impactar profundamente tanto en especies como en ecosistemas. Las actividades de mitigación bien intencionadas merecen una especial atención (por ej., secuestro de carbono, desarrollo de combustibles alternativos) ya que pueden tener repercusiones inmediatas sobre la biodiversidad que compromete sus beneficios potenciales a largo plazo.

Trabajar para reducir los efectos adversos de la respuesta humana al cambio climático es una de las fortalezas de NatureServe y sus miembros del programa de patrimonio natural. Conocer qué recursos son sensibles, y dónde se encuentran, es un paso crítico para minimizar o evitar el conflicto entre desarrollo y gestión de recursos. Se trata de un papel en el que sobresalen los programas de patrimonio natural. A la vista del espectacular crecimiento de sectores como la producción de biomasa y la construcción de parques eólicos, hay una urgente necesidad de que NatureServe y sus programas mejoren la capacidad de revisión de proyectos y promuevan la protección ambiental y sus prácticas de gestión publicadas.

También vemos oportunidades de obtener beneficios para la biodiversidad a partir de las actividades de mercado basadas en la mitigación de carbono. Aunque desde una perspectiva climática todo el carbono puede ser equivalente, no sucede lo mismo desde el punto de vista de la biodiversidad. Los mercados de carbono emergentes van a ser probablemente una fuente de financiación muy importante para la preservación de bosques permanentes (por ej., a través de “deforestación evitada”) como un medio para secuestrar carbono. NatureServe tiene la capacidad para ayudar a dirigir dichas inversiones de secuestro de carbono hacia la protección de áreas que también tengan una gran importancia para la biodiversidad.

#### Estrategias para el Objetivo 2: Reducir los efectos adversos para la Biodiversidad de la Respuestas Humanas al Cambio Climático

- Crear una industria específica de materiales de divulgación y productos de información diseñados para ayudar a incorporar consideraciones sobre la diversidad biológica en la planificación, ubicación, construcción y funcionamiento de las actividades de mitigación de carbono. Emplear la iniciativa de LandScope America y otros vehículos de difusión para ayudar a orientar la protección de la tierra, financiada mediante las inversiones del secuestro de carbono, hacia las áreas de biodiversidad significativa, y unirse a otros esfuerzos de secuestro de carbono con objetivos de protección de biodiversidad.
- Reducir la pérdida de hábitats naturales críticos para la producción de biomasa, colaborando con agencias gubernamentales y sectores de la industria e incorporando a NatureServe y los datos de patrimonio natural en las normas y programas de incentivos para la agricultura y la silvicultura basada en la producción de biomasa.
- Poner en marcha proyectos de demostración que apliquen las clasificaciones ecológicas de NatureServe y los métodos de integridad de evaluación, para el establecimiento de objetivos para la restauración ecológica o de gestión de las ubicaciones, que actúa como mitigación de los sitios para el secuestro de carbono o de compensación, a partir del desarrollo de nuevas energías basadas en carbono.
- Desarrollo y publicación de una guía de mejores prácticas o directrices para la minimización de la mortalidad de las aves migratorias y murciélagos en los parques eólicos, y para disminuir el daño en la integridad ecológica de los enclaves donde se ubican.



*El análisis anterior es un ejemplo de cómo NatureServe y sus programas pueden ayudar a minimizar el impacto ecológico de los nuevos parques eólicos. Se muestran paisajes restantes no fragmentados de Virginia Occidental, basados en la medida de la integridad del paisaje, desde el más intacto (verde oscuro) al menos intacto (morado). Las áreas con gran potencial para el desarrollo de energía eólica se muestran en rojo. Téngase en cuenta la importante superposición de los paisajes intactos con alto potencial de energía eólica, que tienden a situarse a lo largo de las cimas de las montañas.*

*Análisis realizado por West Virginia Natural Heritage Program, West Virginia Division of Natural Resources, sobre la base de datos de dominio público de the National Renewable Energy Laboratory 2008, Statewide Addressing and Mapping Board 2003, National Land Cover Data Set 2001, West Virginia Department of Environmental Protection 2008, USGS Digital Line Graph, West Virginia Gap Analysis Program 1999, y West Virginia Geologic and Economic Survey 2008.*

# Objetivo 3

## Facilitar la adaptación de la biodiversidad al cambio climático mediante la construcción de resiliencia en los sistemas naturales

### ESTRATEGIAS

Identificar sitios clave para mantener la resiliencia ecológica.

Crear la orientación de cambio climático en NatureServe Vista.

Publicar directrices para gestores de tierra y planificadores.

Aplicar estándares ecológicos a hábitats alterados.

Usar los datos de NatureServe para minimizar los riesgos de “migración asistida.”

Disponer de la financiación para la adaptación de todas las especies que lo necesiten y sus hábitats.

### RESULTADO

Plantas y animales usan mecanismos naturales de adaptación al cambio climático.

Como la comunidad científica reconoce que cierto nivel de calentamiento global es inevitable, la atención se centra ahora en la cuestión de cómo facilitar la supervivencia de nuestras plantas y animales nativos, así como los servicios ecológicos de los que dependen los seres humanos. ¿Qué se necesita para que nuestra especie y los ecosistemas hagan frente a los impactos del cambio climático en el presente y en el futuro? Crear resiliencia en nuestros sistemas naturales y redes de áreas protegidas es esencial para estos sistemas, y para la supervivencia de las especies que albergan. ¿Cómo debe informar la conservación y la planificación del uso de la tierra del cambio climático, si queremos mejorar las posibilidades de supervivencia de nuestras plantas y animales nativos? ¿Qué impedimentos existen en la actualidad que podrían obstaculizar la dispersión de la flora y la fauna de cara al cambio climático, y cómo pueden los paisajes inhóspitos ser más permeables para la dispersión de los organismos?

NatureServe y sus programas miembros tienen mucho que ofrecer en este aspecto, debido a su experiencia en planificación de la conservación y a su enfoque centrado en ayudar a los profesionales de la conservación y la gestión de tierras a facilitar el acceso al conocimiento de la información científica pertinente. La creación de resiliencia en los sistemas naturales y en la red de áreas protegidas no es un concepto nuevo, pero adquiere una mayor urgencia de cara al cambio climático. Por ejemplo, NatureServe ya ha participado en planificación de corredores biológicos, que tomará una mayor importancia de cara a los cambios inducidos por el clima en especies y hábitats. La promoción de la adaptación de la vida silvestre al cambio climático será un desafío y nos ofrece la oportunidad de refinar y, en algunos casos reorientar, nuestros métodos, herramientas, datos y servicios. Gracias a nuestra estructura multi-local, también existen oportunidades para el desarrollo a escala local de las mejores prácticas para incorporar las consideraciones del cambio climático en los esfuerzos de planificación.

### Estrategias para el Objetivo 3: Facilitar la Adaptación de la Biodiversidad al Cambio Climático reforzando la Resiliencia de los Sistemas Naturales

- Participar en los esfuerzos de la comunidad científica para identificar sitios clave y corredores esenciales para el mantenimiento de la resiliencia ecológica. Trabajar para introducir la predicción ecológica y la conectividad regional en la planificación y aplicación de enfoques de paisaje para la conservación y gestión de los recursos.
- Crear directrices explícitas para el cambio climático en el software NatureServe Vista, como un medio para ayudar a los profesionales de la conservación y a los planificadores del uso de la tierra a adquirir una visión del paisaje para crear resiliencia en los sistemas naturales. Desarrollar, documentar, evaluar y divulgar dicha guía a través de proyectos pilotos con características regionales variadas que ayuden a las comunidades locales a entender su papel y opciones de adaptación al cambio climático.
- Desarrollar y publicar una información rigurosa pero de fácil comprensión para profesionales y políticos, que traduzca e interprete hallazgos científicos y mejores prácticas relativas a la adaptación al cambio climático de la vida silvestre. Aprovechar las ventajas de NatureServe, como LandScope America, para divulgar el material científico y proveer el acceso a recursos adicionales y directrices complementarias.
- Explorar nuevas aplicaciones de las clasificaciones ecológicas de NatureServe y de los métodos de evaluación de la integridad, para establecer objetivos en la restauración/gestión de hábitats que resulten alterados por el cambio climático.
- En el caso de especies en peligro de extinción inminente, explorar de qué modo podría NatureServe y Patrimonio Natural minimizar los riesgos a partir de experimentos en “migración asistida.”
- Trabajar para garantizar que la financiación de la adaptación, que figura en la legislación actual y futura del cambio climático, estará disponible para beneficiar a toda la gama de especies de plantas silvestres y animales que lo necesitan, y de los hábitats de los que dependen.

**N**atureServe cubre un nicho distintivo dentro de la comunidad de la conservación. El enfoque de nuestra organización se basa en la protección de la biodiversidad a través del desarrollo y el empleo de información, herramientas y servicios científicos de alta calidad. Como tal, nuestro interés en el cambio climático debe ser visto a través de la lente de la diversidad biológica, y esta estrategia asume explícitamente un enfoque primordial en la protección de la biodiversidad.

## Historia de NatureServe en la Labor del Cambio Climático

NatureServe no es nueva trabajando en el campo del cambio climático. En efecto, a partir de finales de la década de los 80, científicos de NatureServe (entonces The Nature Conservancy) llevaron a cabo uno de los primeros análisis a gran escala de cómo el aumento de las temperaturas proyectadas podría aumentar las tasas de extinción en la flora de EE.UU. Más recientemente, nuestro trabajo de coordinación de una red internacional de científicos que investigan la disminución de anfibios reveló cómo la extinción de docenas de especies de ranas tropicales está relacionada con el calentamiento de las temperaturas, creando las condiciones favorables para el brote de una enfermedad fúngica letal. Este trabajo, publicado en la prestigiosa revista *Nature*, es actualmente uno de los ejemplos más frecuentemente citados de extinción de especies inducidas por el cambio climático. NatureServe está asimismo colaborando con científicos del Servicio Forestal de EEUU para investigar de qué manera podría afectar el cambio climático a los hábitats de vida silvestre a nivel nacional.

Asimismo, varios programas de Patrimonio Natural están participando directamente en proyectos relacionados con el cambio climático. Estas actividades incluyen desde monitoreo de especies y ecosistemas en riesgo, incorporación del cambio climático en el diseño de las redes de reserva, a la evaluación de los impactos biológicos a partir de los desarrollos de energía alternativa para reducir la huella de carbono de la sociedad.

Aunque estamos satisfechos de nuestra labor en el área del cambio climático, también reconocemos una urgente necesidad de integrar respuestas al cambio climático en todos los aspectos de nuestro trabajo.

## Fortalezas de la Organización

El Plan Estratégico de NatureServe 2007, *Guiando la Acción para la Conservación*, establece claramente la misión de la organización y los principales objetivos: Proporcionar el soporte científico para una conservación eficaz a través de: 1) informe de las decisiones sobre los recursos naturales; 2) avance en el conocimiento científico; y 3) crear capacidad de conservación. La estrategia de cambio climático de NatureServe pertenece al plan estratégico general, y tendrá mayor éxito si se basa en estos tres pilares.

NatureServe y sus programas miembros tienen una reputación bien establecida de proporcionar información fiable y servicios de soporte en acciones en el área de la conservación. Las fortalezas de la organización que son particularmente relevantes en nuestra participación en el área del cambio climático incluyen:

- Una red de colaboradores distribuida geográficamente, que realizan un seguimiento de la condición y la distribución de la biodiversidad de acuerdo a métodos coherentes;
- Experiencia en el desarrollo y aplicación consecuente de protocolos para el inventario, evaluación y cartografía de la diversidad biológica, y en el desarrollo y mantenimiento de bases de datos a largo plazo y multi-escala ( de local a continental);
- Y el énfasis en la traducción de los datos científicos y el conocimiento en productos de información que sean pertinentes y útiles para los profesionales de la conservación, planificadores del uso de la tierra, administradores de recursos naturales y otros sectores de la sociedad.

La comunidad científica está empezando a darse cuenta de que, en el reto del cambio climático, las reglas del juego han cambiado. Estamos entrando en un período en el que, en palabras del miembro de NatureServe Tom Lovejoy, “todo va a estar en flujo” a través de la aparición de “interesantes e inquietantes sinergias”. NatureServe necesitará emplear una estrategia adaptativa para asegurar que la información, herramientas y ser-

## Contexto de la Organización

vicios seguirán siendo pertinentes de cara a este territorio inexplorado. Esta estrategia sirve como punto de partida para continuar con el debate dentro de la red de NatureServe y con otros socios, sobre el papel más adecuado y relevante de NatureServe y sus programas miembros respecto al cambio climático. Para que estas funciones sean más eficaces, deberían basarse en nuestros activos esenciales y fortalezas tradicionales. En los cambios de conservación del paisaje, sin embargo, tenemos que estar dispuestos a repensar los elementos fundamentales de nuestros planteamientos.

### Hacia una Organización más Verde

Como toda entidad corporativa, NatureServe tiene la responsabilidad de actuar de tal forma que limite al máximo posible la emisión de gases de efecto invernadero. La organización ya ha tomado algunas medidas orientadas a la reducción de su huella de carbono, proporcionando subvenciones para transporte público para el personal de Arlington y Boulder, y adoptando políticas que promueven horarios de trabajo flexibles y teletrabajo. La oficina central de NatureServe en Arlington incorpora principios de diseño ecológico, entre los que se encuentra el uso extensivo de materiales reciclados (por ej., alfombras, áreas de trabajo) y el ahorro de energía de las lámparas. Asimismo hemos reducido el uso de papel mediante el envío electrónico de documentos de gran tamaño, como manuales de instrucción y materiales de conferencias. Y estamos empleando tecnologías que permiten conferencias online, reduciéndose así el transporte aéreo para trasladarse a las reuniones.

No obstante, la organización se centró en nuevas oportunidades de reducir o compensar su huella de carbono. El transporte aéreo es, sin duda, uno de los principales componentes. Aunque debido a la naturaleza de nuestro negocio, y la amplitud geográfica de nuestra área de servicio, el transporte aéreo continuará siendo esencial. No obstante, el personal está motivado a considerar alternativas siempre que sea posible, y programar reuniones del tal forma que se minimicen el número de viajes aéreos necesarios. Del mismo modo, el personal tanto de NatureServe como de los programas de patrimonio natural, quiere controlar su huella de carbono al realizar trabajo de campo, y encontrar maneras de reducir esa huella. El personal que participa en este asunto no sólo ayudará a reducir nuestra huella de carbono, sino que también ayudará a crear comunidad entre el personal.

